



Jablonec nad Nisou – městská památková zóna

Hodnotící list objektu k plánu ochrany a hodnocení území památkové zóny:

1. Adresa (ulice, č. orient.): J.A.Komenského 18

č.p. 4066

2. Rejstříkové č. ÚSKP:

3. Katastrální území: Jablonec nad Nisou

4. St. parcela číslo: 5336
nákupní středisko
Jabloň

5. Název nemovitosti:
Retail invest, a. s.
Anežská 986/10
Staré Město, Praha 1

9. Stavební typ: nákupní středisko

10. Počet obj., výčet objektů: 1

11. Počet podlaží: 2 NP, 1 PP

12. Autor architektonického návrhu
(a poslední významné stavební etapy):



13. Rok postavení, rok poslední významné obnovy, restaurování apod.:

- postaven v roce 1984

14. Slohové zařazení, architektonická kvalita, urbanistický význam:

- uzavírá severovýchodní stranu náměstí J. A. Komenského

15. Regulaivity pro další užívání a obnovu:

- zachovat jako nákupní středisko
- upravit 1 PP směrem do ulice J. A. Komenského a generála Mrázka



16. Existující stavebně-historické, památkové, restaurátorské, archeologické a jiné průzkumy k nemovitosti (úplný název průzkumu a jeho autor, rok pořízení, místo archivace):

17. Charakteristika souhrnné památkové hodnoty nemovitosti:

- objekti bez památkové hodnoty

- samostatně stojící třípodlažní budova obdélníkového půdorysu. Horní dvě podlaží obložena hnědými kachličkami. Okna jsou hlíníková, velkoformátová. Ve druhém podlaží s vchodem z přilehlého náměstí je je obchod s výkládci po celém jeho obvodu, kde sídlí vietnamská tržnice.

- architektura objektu není v souladu s charakterem památkové zóny.

<p>18. Stavební, urbanistické, popř. výtvarné závady na objektu:</p>	
<p>19. Předmět (způsob) památkové ochrany: - leží v území doplňujícím charakter památkové zóny</p>	<p>Datum: XIII/2001</p>
<p>20. Zpracoval: Ing. Hana Luštická Ing. arch. Tomáš Šantavý</p> <p>Poznámka:</p>	<p>21. Aktualizace 08.2013: Stavební charakter objektu: - hmotové řešení objektu beze změny - stavební zásahy do fasády nejsou provedeny Technický stav: - omítnuté části fasády a fasády z pohledového betonu jsou popraskané - hliníkové rámy u výkladečů mají poškozený nátěr - nákupní středisko je mimo provoz (v provozu pouze vietnamská tržnice)</p> <p>22. Objekt zařazen mezi stavby výrazně charakter území – Kategorie IV. Stavba bez výraznějších hodnot hmotové a urbanisticky výrazně rušící charakter území. Je žádoucí stavbu výrazně hmotově upravit nebo nahradit vhodnějším objektem.</p>
<p>23. Fotodokumentace:</p> <div style="display: flex; justify-content: space-around;">   </div>	



A.14

Generála Mrázka

Jugoslávská

Komenského

Anenská

Uhřetovo Iva

Soukenná

Anenské náměstí

Dolní náměstí

Opletalova

Korejská

Machovka

Komenského

Jihlavská

Kostelní

Antonína

Lidická

Dvorská

1654

2137

1253

1971

1266

32

902

961

1900

804

1237

808

1793

659

780

630

694

4437

5

1332

2172

13

791

1283

939

3394

3396

4340

1177

3

2092

2

1975

1885

3108

927

740

770

1106

2249

2267

2457

3778

553

556

698

413

460

28

4066

2360

544

543

545

87

22

802

2466

19

4847

771

988

394

1488

1072

916

1588

391

4950

984

567

727

396

712

924

1904

3049

1792

748

4954

924

678

612

642

643

644

1576

1534

2963

584

714

594

620

653

600

405

486

48

595

992

23

493

568

407

406

405

600

584

714

594

615

588

8

Jablonec nad Nisou – městská památková zóna

Hodnotící list objektu k plánu ochrany a hodnocení území památkové zóny:

1. Adresa (ulice, č. orient.): J.A.Komenského 16

č.p. 543

2. Rejstříkové č. ÚSKP: 5-5103

3. Katastrální území: Jablonec nad Nisou

4. St. parcela číslo: 97

5. Název nemovitosti: městský dům

6. Vlastník:
Hloušek Josef JUDr.

Slatiňanská 933/16
Horní Počernice
Praha 20

9. Stavební typ:
bytový dům
s obchod. panterem

10. Počet obj., výčet objektů: 1

11. Počet podlaží:
3 NP, 1 PP,
obytné podkrovní

12. Autor architektonického návrhu
(a poslední významné stavební etapy):

- celková rekonstrukce
v roce 2001 – ing. arch. Ivan Jírák

13. Rok postavení, rok poslední významné obnovy, restaurování apod.:

- postaven před rokem 1881
- celková rekonstrukce v roce 2001

14. Slohové zařazení, architektonická kvalita, urbanistický význam:

- dům s eklektickou fasádou
- leží západně od centra památkové zóny na rohu ulic J. A. Komenského a Jugoslávské

15. Regulativy pro další užívání a obnovu:

- zachovat bydlení a obchody
- dokončit rekonstrukci

16. Existující stavebně-historické, památkové, restaurátorské, archeologické a jiné průzkumy

k nemovitosti (úplný název průzkumu a jeho autor, rok pořízení, místo archivace):

17. Charakteristika souhrnné památkové hodnoty nemovitosti:

- jedná se o zděný patrový dům na lichoběžníkovém půdorysu s částečně valbovou a sedlovou střechou, jižní fasáda je v přízemí zdobena lineární pásovou bosáží, uprostřed je prolomena otevřeným vstupem s dvojicí vstupních dveří do obchodu a na stranách výkladi, fasáda v 1. a 2. patře je pětosá; parapety oken v 1. patře jsou obdélné, zapuštěné dovnitř, společně s oknem jsou lemovány hladkou šambránou lineárně členěnou do kamenů, nad každým oknem je trojice hladkých štukových klenátků, nadokenní římsa je nesená dvojicí volutových konzol, okna ve 2. patře jsou totožná, parapetní římsa jednoduše profilovaná se štukovým parapetem zdobeným stylizovanou čabrákou; lemována jsou hladkou štukovou šambránou, nadokenní nástavec zakončen trojúhelným frontonem, který je nesen dvojicí konzol ve šířce jsou umístěny vikýře ve dvou řadách.

Jižní a západní část fasády je v patrech omítnuta, hlavní římsa je konzolová. Západní fasáda je tříosá, přízemí zdobeno



lineární pásovou bosáží a členěna třemi výkladci zakončenými půlkruhem. Okna v obou patrech jsou stejná jako na předchozí fasádě, ve valbě sítěchy je dvojice vikýřů; severozápadní fasáda má rovněž přízemí zdobeno lineární bosáží, parter je prolomen 4 výkladci a vstupem do domu, přízemí a patro odděluje obdélná kordonová římsa, fasáda je v obou patrech sedmiosá, obložena oblakadem z režných cihel, nároží jsou zvýrazněna sířidajícími se většími a menšími kamennými bosážemi, které jsou sířidavě ploché a plastické, okna 1. patra jsou lemována obdélnou hladkou šambránou, podokenní římsa profilovaná, štukový parapet s uchý zloben stylizovanými čabrakami; nad oknem je šambrána rozšířena v nástavec, na kterém je umístěn zdvojený plochý šlukový klenák, celý nástavec je ukončen profilovanou nadokenní římsou, okna i šlukové dekorativní prvky jsou v druhém patře stejné, pouze parapet je jen obdélný -interiéry jsou zásadně přestavěny

18. Stavební, urbanistické, popř. výtvarné závady na objektu:

19. Předmět (způsob) památkové ochrany:

- exteriéry i interiéry se všemi stavebními konstrukcemi a architektonickými detaily

20. Zpracoval:

Ing. Hana Luštická
Ing. arch. Tomáš Šantavý

Datum:

XIII/2001

Poznámka:

21. Aktualizace 08.2013:

Stavební charakter objektu:

- hmotové řešení objektu beze změny
 - severní fasáda a fasáda směřující do dvora byly částečně nově vystavěny z tvárnice Porotherm.
 - není známo, došlo-li ke změně umístění oivorů oken při přestavbě
- Technický stav:
- rekonstrukce nároží dokončena
 - vikýře jsou ve dvou řadách pouze nad jižním průčelím do ulice Komenského
 - na západní fasádě jsou poškozené parapety, rekonstrukce korunní římsy není dokončena (byla patrně zvednuta spolu s celou sítěchou o cca 40cm).
 - na severní fasádě chybí omítky, rekonstrukce nedokončena, štít podkrovní části vystavěn z tvárnice Porotherm
 - fasáda do dvora neomítnuta, část stěny vystavěna nově z tvárnice Porotherm
 - krytina plechová

22. Objekt evidován jako nemovitá kulturní památka v seznamu ÚSKP

23. Fotodokumentace:



Jablonec nad Nisou – městská památková zóna

Hodnotící list objektu k plánu ochrany a hodnocení území památkové zóny:

1. Adresa (ulice, č. orient.):	J.A.Komenského 12
č.p. 544	
2. Rejstříkové č. ÚSKP:	
3. Katastrální území:	Jablonec nad Nisou
4. St. parcela číslo:	95
5. Název nemovitosti:	městský dům
6. Vlastník:	Máchova 544/1 Doubek Jiří Jablonec nad Nisou
	Doubek Petr Lipovská 465/6, Zličín Praha-Zličín
9. Stavební typ:	bytový dům s obchod. parterem
10. Počet obj., výčet objektů:	1 + přízemní dvorní přislabva
11. Počet podlaží:	4-6 NP, 1 PP
12. Autor architektonického návrhu (a poslední významné stavební etapy):	arch. R. Günter



13. Rok postavení, rok poslední významné obnovy, restaurování apod.:

- postaven v roce 1931
- průběžně adaptován

14. Slohové zařazení, architektonická kvalita, urbanistický význam:

- hodnotný objekt ovlivněný funkcionalismem
- leží na rohu ulic J. A. Komenského a Máchtovy nedaleko od centra památkové zóny

15. Regulativy pro další užívání a obnovu:



- zachovat bydlení a obchody
- obnovit původní vzhled parteru
- opravit omítky, balkóny a okna

16. Existující stavebně-historické, památkové, restaurátorské, archeologické a jiné průzkumy

k nemovitosti (úplný název průzkumu a jeho autor, rok pořízení, místo archivace):

17. Charakteristika souhrnné památkové hodnoty nemovitosti:

- jedná se o řadový nárožní čtyřpatrový dům s odstupňovanými plochými střechami
- sokl je kamenný, přízemí je členěné výkladci a vstupními dveřmi do obchodu a domu, přízemí je od 1. patra odděleno značně vystupující „řimsou“ se zábradlím na nároží, fasády jsou obloženy kabiřncem a členěny svisnými pásy, dřevěnými dvojitými okny s poutcem, šestikřídlovými a šestiabulkovými (původními) a na východní fasádě i balkóny, střechy jsou ploché odstupňované, zadní fasády jsou omítnuty hladkou omítkou
- stav interiérů není znám

<p>18. Stavební, urbanistické, popř. výtvarné závady na objektu:</p> <ul style="list-style-type: none"> - nevhodně upravený parter - poškozené omítky zadních fasád a říms, zanedbaná údržba balkonů a oken - bilboardy na fasádě 	<p>19. Předmět (způsob) památkové ochrany:</p> <ul style="list-style-type: none"> - objekt je navržen k památkové ochraně 	<p>20. Zpracoval: Ing. Hana Luštická Ing. arch. Tomáš Šantavý</p> <p>Datum: XIII/2001</p>
<p>Poznámka:</p> <p>21. Aktualizace 08.2013: Stavební charakter objektu:</p> <ul style="list-style-type: none"> - hmotové řešení objektu beze změny - stavební zásahy do fasády nejsou provedeny <p>Technický stav:</p> <ul style="list-style-type: none"> - parter nezměněn - omítky, balkóny a okna prošli rekonstrukcí - sokl je betonový, nikoli kamenný - výklade v přízemí jsou plastové, s hliníkovým obložním - bilboardy na fasádě odstraněny, reklamy na výkladcích nikoli - balkon nad parterem protěká skrz předsazenou římsu - u přístavby je poškozena podokapní římsa 		
<p>22. Objekt evidován jako architektonicky významná stavba v evidenci ÚAP</p>		
<p>23. Fotodokumentace:</p> <div style="display: flex; justify-content: space-around;">   </div>		

Jablonec nad Nisou – městská památková zóna

Hodnotící list objektu k plánu ochrany a hodnocení území památkové zóny:

1. Adresa (ulice, č. orient.): J.A.Komenského 14

č.p. 545

2. Rejstříkové č. ÚSKP:

3. Katastrální území: Jablonec nad Nisou

4. St. parcela číslo: 96

5. Název nemovitosti: městský dům

6. Vlastník:
Nadrchal Josef Ing. 780/5, Liberec I-Staré Město, Liberec

Nadrchalová Dana K Dubu 302, Jeřmanice
obytný dům s obchod. parterem

9. Stavební typ:

10. Počet obj., výčet objektů: 1 + přízemní přístavba ve dvoře

11. Počet podlaží: 3 NP, 1 PP, obytné podkrovní

12. Autor architektonického návrhu
(a poslední významné stavební etapy):

13. Rok postavení, rok poslední významné obnovy, restaurování apod.:

- postaven v roce 1884
- ve 2/2. 90. let 20. století celkově rekonstruován a zvýšen o 1 patro

14. Slohové zařazení, architektonická kvalita, urbanistický význam:

- původně pozdně klasicistní objekt
- leží na jižní straně ulice J. A. Komenského nedaleko centra památkové zóny

15. Regulativy pro další užívání a obnovu:

- zachovat bydlení a obchody
- udržovat

16. Existující stavebně-historické, památkové, restaurátorské, archeologické a jiné průzkumy

k nemovitosti (úplný název průzkumu a jeho autor, rok pořízení, místo archivace):

17. Charakteristika souhrnné památkové hodnoty nemovitosti:

- jedná se o řadový dvoupatrový dům se sedlovou stříškou s vikýři
- hlavní průčelí je v přízemí tříosé, levou osou je zapuštěný vstup do domu a zbývající 2 osy jsou výkladem spojený se vslipními dveřmi do obchodu, v 1. a 2. patře je fasáda šesťosá, s výjimkou oválného plastického medallonu v 1. patře mezi 3. a 4. oknem pochází veškerá plastická fasáda z 2/2. 90. let 20. století; na síťě je ve 2 řadách 5 vikýřů se sedlovou stříškou
- interiéry přestavěny

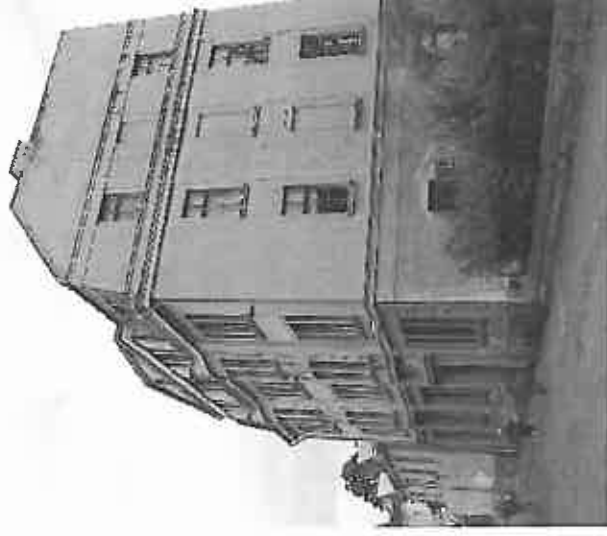


<p>18. Stavební, urbanistické, popř. výtvarné závady na objektu: - druhá řada vikýřů</p>	<p>19. Předmět (způsob) památkové ochrany: - patří mezi objekty určující charakter památkové zóny</p>	<p>20. Zpracoval: Ing. Hana Luštická Ing. arch. Tomáš Šantavý</p> <p>Datum: XIII/2001</p>	<p>Poznámka:</p> <p>21. Aktualizace 08.2013: Stavební charakter objektu: - hmotové řešení objektu beze změny - stavební zásahy do fasády nejsou provedeny Technický stav: - při hlavním vstupu instalována kovaná mříž v úrovni fasády - okna a výkladee jsou dřevěné - sřešní vikýře jsou oplechované, střecha je pokryta taškovou krytinou</p>	<p>22. Objekt zařazen mezi architektonicky cenné stavby – Kategorie I. Architektonicko-stavební podstata objektu je zachována. Architektonická kvalita objektu spolumytváří charakter MPZ.</p>	<p>23. Fotodokumentace:</p> 
---	--	---	--	---	---

Jablonec nad Nisou – městská památková zóna

Hodnotící list objektu k plánu ochrany a hodnocení území památkové zóny:

1. Adresa (ulice, č. orient.):	Jugoslávská ul. 4
č.p. 2360	
2. Rejstříkové č. ÚSKP:	
3. Katastrální území:	Jablonec nad Nisou
4. St. parcela číslo:	2377
5. Název nemovitosti:	městský dům
6. Vlastník:	Mírové náměstí Statutární město Jablonec n. N. 3100/19 Jablonec nad Nisou
9. Stavební typ:	bytový dům
10. Počet obj., výčet objektů:	1
11. Počet podlaží:	3 NP, 1 PP, využití podkrovní
12. Autor architektonického návrhu (a poslední významné stavební etapy):	arch. R. Hemmich (signace na fasádě)



13. Rok postavení, rok poslední významné obnovy, restaurování apod.:

- postaven 1922

14. Slohové zařazení, architektonická kvalita, urbanistický význam:

- hodnotný objekt s fasádou ovlivněnou dekorativismem
- leží na východní straně Jugoslávské ulice blízko centra památkové zóny

15. Regulař pro další užívání a obnovu:

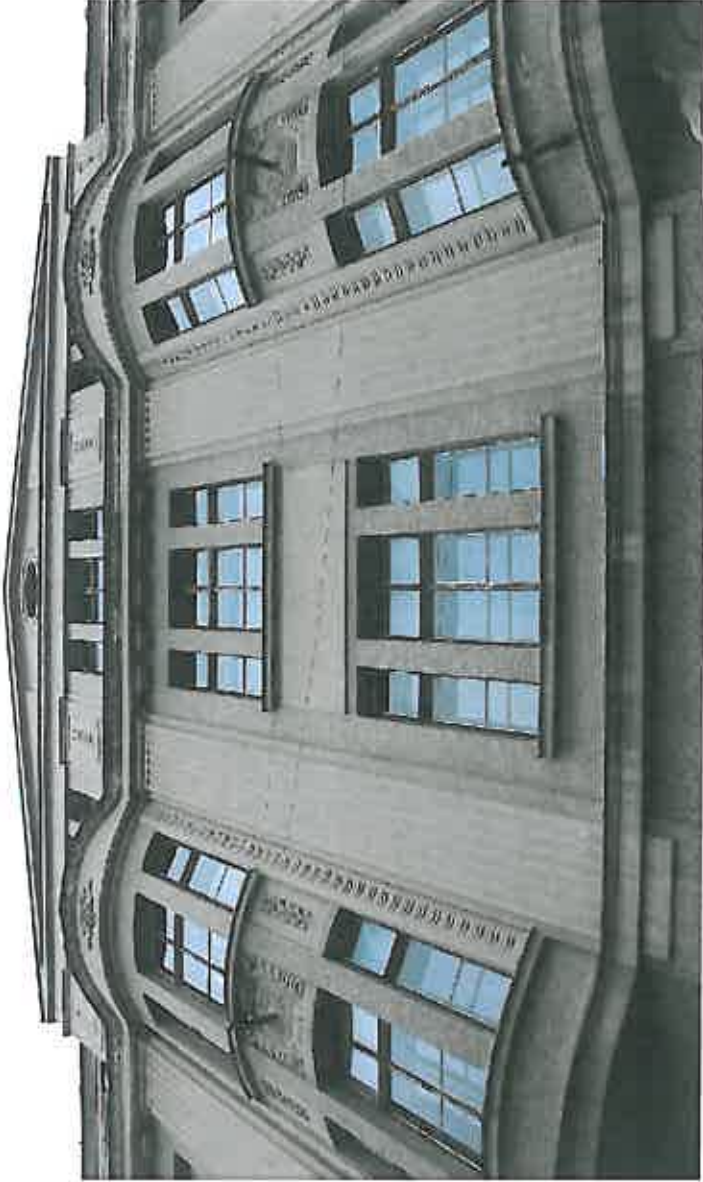
- zachovat školství
- opravit omítky

16. Existující stavebně-historické, památkové, restaurátorské, archeologické a jiné průzkumy

k nemovitosti (úplný název průzkumu a jeho autor, rok pořízení, místo archivace):

17. Charakteristika souhrnné památkové hodnoty nemovitosti:

- jedná se o dvoupatrový dům s lomenou střechou se štítem
- průčelní fasáda je pětosá, sokl je kamenný, v přízemí jsou 1. osou zleva „sdrúžené dveře“, následují dvě sdrúžené trojice oken tvořené obdélným dřevěným dvojitým oknem s poutcem čtyřhrálovým, šesitabulkovým s oknem poloviční šíře – dvoukřídlové, třítabulkové po obou stranách, čtvrtou osou jsou zapuštěné vstupní dveře – dřevěné s nadsvětlíkem (původní), vstup je zvýrazněn portálem s kanelovanými pilastry nesoucími štukový reliéf, přízemí je členěno lizénami a odděleno od 1. patra profilovanou římsou, 1. a 2. patro má 2. a 4. osu zvýrazněnou segmentovým arkýřem se sdrúženými trojicemi oken v 1. i 2. patře, parapety 2. patra jsou zdobeny štukovým dekorem, strany arkýře jsou zdobeny svíslým dekorativním štukovým pásem a kanelovanými pilastry, krajní a střední osy jsou tvořeny točnými sdrúženými okny, parapety oken 2. patra jsou zdobeny obdélným štukovým zrcadlem, korunní římsa je konzolová nad arkýři segmentově vzduťatá zakončená obloučkovým výsevem; nad 3 vnitřními osami je velký štítový vikýř se 3 trojicemi sdrúžených oken majícími po stranách štukové dekory v zrcadlech, vikýř je zakončen trojúhelným štítem s kulatým okénkem zdobeným štukovým dekorem, vikýř má sedlovou střechu, po jeho obou stranách je trojice sdrúžených oken zapuštěných v šikmé střešní rovině;
- stav interiérů není znám

<p>18. Stavební, urbanistické, popř. výtvarné závady na objektu:</p> <ul style="list-style-type: none">- poškozené omítky- okna v přízemí	<p>19. Předmět (způsob) památkové ochrany:</p> <ul style="list-style-type: none">- doporučuje se zařadit mezi objekty zájmu památkové péče	<p>20. Zpracoval: Ing. Hana Luštická Ing. arch. Tomáš Šantavý</p> <p>Datum: XIII/2001</p>	<p>Poznámka:</p>	<p>21. Aktualizace 08.2013:</p> <p>Stavební charakter objektu:</p> <ul style="list-style-type: none">- hmotové řešení objektu beze změny- stavební zásahy do fasády nejsou provedeny <p>Technický stav:</p> <ul style="list-style-type: none">- omítky opraveny, pouze jižní fasáda je poškozená- okna v přízemí jsou opravena, nebo nahrazena replikami původních- na severní fasádě je jedno okno zazděné	<p>22. Objekt evidován jako architektonicky významná stavba v evidenci ÚAP</p>	<p>23. Fotodokumentace:</p> 
---	---	---	-------------------------	---	---	---

Jablonec nad Nisou – městská památková zóna

Hodnotící list objektu k plánu ochrany a hodnocení území památkové zóny:

1. Adresa (ulice, č. orient.): Jugoslávská ul. 6

č.p.

2. Rejstříkové č. ÚSKP:

3. Katastrální území: Jablonec nad Nisou

4. St. parcela číslo: 99/2

5. Název nemovitosti: tělocvična

6. Vlastník: Mírové náměstí

Statutární město Jablonec n. N. 3100/19
Jablonec nad Nisou

9. Stavební typ: sportovní zařízení

10. Počet obj., výčet objektů: 1

11. Počet podlaží: 1

12. Autor architektonického návrhu
(a poslední významné stavební etapy):
postavil Anton Womatschka



13. Rok postavení, rok poslední významné obnovy, restaurování apod.:

- postaven v letech 1870-71 (základní kámen položen 4. 8. 1870, otevření 15.10.1871)

14. Slohové zařazení, architektonická kvalita, urbanistický význam:

- původně pozdně klasicistní objekt
- solitérní objekt na jihovýchodní straně Jugoslávské ulice blízko centra památkové zóny

15. Regulařivý pro další užívání a obnovu:


- zachovat sportovní využití
- architektonicky upravit fasády
- po dožití nahradit stávající plechovou střešní krytinu šablonou typu eternit nebo taškou

16. Existující stavebně-historické, památkové, restaurátorské, archeologické a jiné průzkumy

k nemovitosti (úplný název průzkumu a jeho autor, rok pořízení, místo archívace):

17. Charakteristika souhrnné památkové hodnoty nemovitosti:

- jedná se o solitérní halový objekt s valbovou střechou
- hlavní průčelí je členěno dvěma řízalitými zakončenými trojúhelními štíty, původně půlkulatě zakončená okna byla nahrazena novodobými výklopnými, z plastických prvků zůstaly zachovány pouze římsy, změněny i vstupy

<p>18. Stavební, urbanistické, popř. výtvarné závady na objektu:</p> <ul style="list-style-type: none">- celková úprava vnějšího pláště (včetně okolí)
<p>19. Předmět (způsob) památkové ochrany:</p> <ul style="list-style-type: none">- objekt doplňující charakter památkové zóny
<p>20. Zpracoval: Ing. Hana Luštická Ing. arch. Tomáš Santavý</p> <p>Datum: XII/2001</p>
<p>Poznámka: Postavena pro Jablonecký tělocvičný spolek</p>
<p>21. Aktualizace 08.2013: Stavební charakter objektu:</p> <ul style="list-style-type: none">- hmotové řešení objektu beze změny- stavební zásahy do fasády nejsou provedeny <p>Technický stav:</p> <ul style="list-style-type: none">- fasády nezměněny, poškozené omítky a římsy na severní fasádě
<p>22. Objekt zařazen mezi stavby výrazné charakter území – Kategorie IV. Stavba bez výraznějších hodnot hmotové a urbanisticky výrazně rušící charakter území. Je žádoucí stavbu výrazně hmotově upravit nebo nahradit vhodnějším objektem.</p>
<p>23. Fotodokumentace:</p> 

POHLED

náměstí

Horní náměstí

Hasičská

Kubáňkova

Kamenná

Mírové náměstí

Kamenná

U Muzea

Dolní náměstí

Lidická

Antonína Chvojky

Soukenná

Dvorská

ské sí

75

A-15



Jablonec nad Nisou – městská památková zóna

Hodnotící list objektu k plánu ochrany a hodnocení území památkové zóny:

1. Adresa (ulice, č. orient.): J.A. Komenského 10

č.p. 21

2. Rejstříkové č. ÚSKP:

3. Katastrální území: Jablonec nad Nisou

4. St. parcela číslo: 94/2

5. Název nemovitosti: městský dům

6. Vlastník:

SJM Pelta Miroslav a Puškinova 4780/6,
Peltová Simona Mgr. Jablonec nad Nisou

9. Stavební typ: bytový dům
s obchodním parterem
propojený s čp. 22

10. Počet obj., výčet objektů: 1

11. Počet podlaží: 4 NP, 1 PP

12. Autor architektonického návrhu
(a poslední významné stavební etapy):
arch. R. Hemmrich



13. Rok postavení, rok poslední významné obnovy, restaurování apod.:

- postaven okolo roku 1910

14. Slohové zařazení, architektonická kvalita, urbanistický význam:

- dům s hodnotnou pozdně secesní fasádou (geometrická secese)
- leží západně od centra památkové zóny na rohu ulic Máchovy a J. A. Komenského

15. Regulativy pro další užívání a obnovu:



- zachovat bydlení a obchod
- přeřezit přízemí
- opravit omítky

16. Existující stavebně-historické, památkové, restaurátorské, archeologické a jiné průzkumy

k nemovitosti (úplný název průzkumu a jeho autor, rok pořízení, místo archivace):

17. Charakteristika souhrnné památkové hodnoty nemovitosti:

- řadový nárožní třípatrový dům s lomenou střechou a s věží s kopulí nad nárožím
- jižní průčelní fasáda (do ul. J. A. Komenského) je tříosá, zaoblené nároží je trojosé a západní průčelní fasáda (do ulice Máchovy) je sedmiosá, přízemí je členěno novodobými výklady a zdobeno lineární pásovou bosáží končící pod parapety oken 1. patra, okna 1. a 2. patra jsou ve společných štukových šambránách (vertikálně sdrúžená) okna jsou obdélná dřevěná dvojitá s poutcem, trojkřídlová, s horním křídlem děleným do malých tabulek - původní, parapety oken 2. patra mají štuková zrcadla zdobena geometrickým motivem a vzdutou nadokenní římsu, okna ve 3. patře mají průběžnou parapetní římsu a průběžnou nadokenní římsu reversibilně řešenou nad okny a nad meziokenními pásy perlovcem, meziokenní pásy jsou dekorovány štukovými zrcadly, hlavní římsa má na spodním okraji štukový dekor, západní průčelní má v 1. a 2. patře ve 2. a 4. ose arkýř, v 1. patře je mezi arkýři balkon se stříškou na litiinových sloupcích, nároží má v 1. a 2. patře zvláště hranolový arkýřem na konzolách, který je zakončen ve 3. patře balkonem, nároží vrcholí kulatou dvoupodlažní věží krytou měděným plechem se secesními dekory, ve 2. podlaží ochoz s kovaným zábradlím, věž je zakončena kopulí
- v interiérech se zachovala řada původních architektonických prvků a detailů

<p>18. Stavební, urbanistické, popř. výtvarné závady na objektu:</p> <ul style="list-style-type: none"> - řešení parteru - poškozené omítky 	
<p>19. Předmět (způsob) památkové ochrany:</p> <ul style="list-style-type: none"> - jedná se o objekt zájmu památkové péče 	
<p>20. Zpracoval: Ing. Hana Luštická Ing. arch. Tomáš Šantavý</p>	<p>Datum: XI/2001</p>
<p>Poznámka: Bývalá lékárna Červený kříž</p>	
<p>21. Aktualizace 08.2013:</p>	<p>Stavební charakter objektu: - hmotové řešení objektu beze změny - stavební zásahy do fasády nejsou provedeny Technický stav: - dům prošel výraznou rekonstrukcí; omítky opraveny, parter zůstal nezměněn</p>
<p>22. Objekt evidován jako architektonicky významná stavba v evidenci ÚAP</p>	
<p>23. Fotodokumentace:</p> <div style="display: flex; justify-content: space-around;">   </div>	

Jablonec nad Nisou – městská památková zóna

Hodnotící list objektu k plánu ochrany a hodnocení území památkové zóny:

1. Adresa (ulice, č. orient.): J. A. Komenského 8

č.p. 22

2. Rejstříkové č. ÚSKP:

3. Katastrální území: Jablonec nad Nisou

4. St. parcela číslo: 93/1

5. Název nemovitosti: městský dům

6. Vlastník: Mírové náměstí

Statutární město Jablonec n. N. 3100/19

Jablonec nad Nisou

9. Stavební typ: bytový dům
s obchodním parterem
přestavěný
na admin. budovu

10. Počet obj., výčet objektů: 1

11. Počet podlaží: 4 NP, 1 PP,
využití podkrovní

12. Autor architektonického návrhu
(a poslední významné stavební etapy):



13. Rok postavení, rok poslední významné obnovy, restaurování apod.:

- postaven asi v 70. letech 19. století (v 1881 dle dobové fotografie již stojí)
- celková rekonstrukce 2000-2001

14. Slohové zařazení, architektonická kvalita, urbanistický význam:

- dům s hodnotnou novorenesanční fasádou
- leží v centru památkové zóny a je součástí řadové zástavby severní strany ulice J. A. Komenského

15. Regulativy pro další užívání a obnovu:

- zachovat administrativní využití
- udržívat

16. Existující stavebně-historické, památkové, restaurátorské, archeologické a jiné průzkumy

k nemovitosti (úplný název průzkumu a jeho autor, rok pořízení, místo archivace

17. Charakteristika souhrnné památkové hodnoty nemovitosti:

- jedná se o řadový třípatrový dům se sedlovou střechou
- průčelní fasáda je v patrech sedmiosá, krajní osy jsou zvýrazněny v mírně předstupujících řízaltech, přízemí je členěno vstupními dveřmi a výkladci a obloženo kamenem – řešení z roku 2001, přízemí je od 1. patra odděleno profilovanou římsou, omítky 1. a 2. patra jsou zdobeny lineární pásovou bosáží, kraje řízalitů jsou zdůrazněny kameny bosáže, okna v 1. patře jsou zasazena v edikulách s trojúhelnými a v řízaltech segmentovými frontony; okna ve 2. patře mají profilované šambrány a přímé nadokenní římsy nesené volutovými konzolami, okna ve 3. patře mají průběžnou parapetní i nadokenní římsu a jsou lemována pilastry s hlavicemi, v meziokenním prostoru je šlukový dekor, pod profilovanou konzolovou korunní římsou zakončující fasádu je pás zdobený girlandami
- interiéry zcela novodobé

18. Stavební, urbanistické, popř. výtvarné závady na objektu:	
19. Předmět (způsob) památkové ochrany: - jedná se o objekt zájmu památkové péče	
20. Zpracoval: Ing. Hana Luštická Ing. arch. Tomáš Šantavý	Datum: XI/2001
Poznámka:	
21. Aktualizace 08.2013: Stavební charakter objektu: - hmotové řešení objektu beze změny - stavební zásahy do fasády nejsou provedeny Technický stav: - na fasádě do dvora je instalována rozsáhlá vzduchotechnika a překryta perforovaným plechem - parter objektu architektonicky nekorresponduje s fasádou ve vyšších podlažích - korunní římsa není dokončena - chybí původní sokl - mírně poničené frontony nad okny v 2.NP	
22. Objekt evidován jako architektonicky významná stavba v evidenci ÚAP	
23. Fotodokumentace:	

Jablonec nad Nisou – městská památková zóna

Hodnotící list objektu k plánu ochrany a hodnocení území památkové zóny:

1. Adresa (ulice, č. orient.): J. A. Komenského 4

č.p. 24

2. Rejstříkové č. ÚSKP: 5-5587

3. Katastrální území: Jablonec nad Nisou

4. St. parcela číslo: 81/1

5. Název nemovitosti: městský dům

6. Vlastník:
Květinového vítězství
Pavel Dobrovský - BETA s.r.o. 332/31, Chodov
Praha 11

9. Stavební typ: obytný dům
s obchodním parterem

10. Počet obj., výčet objektů: 1

11. Počet podlaží: 2 NP, 1 PP

12. Autor architektonického návrhu
(a poslední významné stavební etapy):



13. Rok postavení, rok poslední významné obnovy, restaurování apod.:

- postaven roku 1889
- rekonstrukce 1926
- rekonstrukce 1966

14. Slohové zařazení, architektonická kvalita, urbanistický význam:

- objekt s novorenesanční fasádou (dnes 1. patro)
- součást řadové zástavby ulice J. A. Komenského v centru památkové zóny

15. Regulařiv pro další užívání a obnovu:

- zachovat bydlení a obchod
- obnovit původní plasticitu parteru (dle dobové fotografie – bosáž, klenáky s maskami, římsa) nebo alespoň bosáž
- nenavyšovat

16. Existující stavebně-historické, památkové, restaurátorské, archeologické a jiné průzkumy

k nemovitosti (úplný název průzkumu a jeho autor, rok pořízení, místo archivace):

17. Charakteristika souhrnné památkové hodnoty nemovitosti:

- řadový jednopatrový dům se sedlovou střechou
- průčelní fasáda je pětiosá, krajními osami v přízemí jsou vstupy do obchodu a do domu, střední osy tvoří výklade, všechny otvory mají půlkulaté zakončení, fasáda přízemí je obložena pískovcovými desíčkami (1966), přízemí je odděleno od patra římsou, okna mají průběžnou parapetní římsu, parapety zdobené štukovým výsevem, profilované šambrány a trojúhelné frontony nesené volutovými konzolami mezi nimiž je štukový dekor, omítka 1. patra je zdobena lineární pásovou bosáží a zakončena římsou se zjednodušenou profilací
- interiéry zásadně upraveny

18. Stavební, urbanistické, popř. výtvarné závady na objektu: - úprava parteru	
19. Předmět (způsob) památkové ochrany: - exteriéry i interiéry se všemi stavebními konstrukcemi a architektonickými detaily	Datum: XI/2001
20. Zpracoval: Ing. Hana Luštická Ing. arch. Tomáš Šantavý	
Poznámka:	
21. Aktualizace 08.2013: Stavební charakter objektu: - hmotové řešení objektu beze změny - stavební zásahy do fasády nejsou provedeny Technický stav: - okna dřevěná	
22. Objekt evidován jako nemovitá kulturní památka v seznamu ÚSKP	
23. Fotodokumentace:	

Jablonec nad Nisou – městská památková zóna

Hodnotící list objektu k plánu ochrany a hodnocení území památkové zóny:

1. Adresa (ulice, č. orient.):	Mírové nám. 3
č.p. 408	
2. Rejstříkové č. ÚSKP:	5-5129
3. Katastrální území:	Jablonec nad Nisou
4. St. parcela číslo:	78/1
5. Název nemovitosti:	městský dům
6. Vlastník:	Schubert Jaromír Ing. Budovatelů 3398/14 Jablonec nad Nisou bytový dům s obchodním parterem
9. Stavební typ:	
10. Počet obj., výčet objektů:	1 + přístavba
11. Počet podlaží:	3 NP, 1 PP
12. Autor architektonického návrhu (a poslední významné stavební etapy):	arch. Carl Daut



13. Rok postavení, rok poslední významné obnovy, restaurování apod.:

- posíaven roku 1893 (dle mapy stabilního katastru z roku 1843 byla parcela již zastavěna)

14. Slohové zařazení, architektonická kvalita, urbanistický význam:

- hodnotný novorenesanční objekt
- součást řadové zástavby na severozápadní straně Mírového náměstí v centru památkové zóny

15. Regulařiv pro další užívání a obnovu:

- zachovat bydlení (administrativu) i obchod
- po dožití stávající krytiny z lepenkového šindele zvolit jiný druh krytiny – šablony typu eternit (eventuálně bídlíččné šablony)
- výhledově přeřešit parter

16. Existující stavebně-historické, památkové, restaurátorské, archeologické a jiné průzkumy

k nemovitosti (úplný název průzkumu a jeho autor, rok pořízení, místo archivace):

17. Charakteristika souhrnné památkové hodnoty nemovitosti:

- jedná se o řadový dvoupatrový dům s mansardovou střechou
- průčelní fasáda je pětiosá, sokl je obložen kamenem, přízemí je členěno výkladci a dveřmi (řešení parteru pochází z konce 90. let 20. století), přízemí a patro odděluje profilovaná kordonová římsa, následuje průběžná parapetní římsa, parapety oken jsou zdobeny stylizovanou kuželkovou balustrádou, 1. patro je zdobeno pásovou lineární bosáží, která je na okrajích fasády a v meziokenních prostorech prokládána kameny bosáže na čtvercové základně s diamantovým řezem, okna jsou obdélná dřevěná s profilovaným poutcem, trojkřídlová a trojiabulková, lemovaná štukovou šambránou s uchy v horní části a kartušemi v dolní části, na šambránu navazuje segmentový fronton, nástavec je zdoben mušlovitým dekorem, vodorovná část frontonu je součástí mezipatrové římsy, parapetní římsa oken ve 2. patře je průběžná, okna jsou točozná s okny v 1. patře, mezi okny jsou pilastry s paškami a hlavicemi, spodní část pilastru je zdobena štukovým dekorem s kartuší, na krajích fasády jsou dvojice pilastrů, šambrána okolo oken je tvořena dvojicí

plášťů, na dvojici konzol je nástavec zdobený štukovým vegetabilním dekorem, římsy jsou přímé, pouze nad střední osou je segmentově zvlídný fronton, ve šířce je centrálně umístěný obdélný vikýř s oknem v edikule s půlkulatým frontonem

- v interiéru zachováno patrně pouze schodiště se zábradlím

18. Stavební, urbanistické, popř. výtvarné závady na objektu:

- řešení parteru, které nemá vazbu na patra
- střešní krytina z lepenkového šindele

19. Předmět (způsob) památkové ochrany:

- exteriéry i interiéry se všemi stavebními konstrukcemi a architektonickými detaily

20. Zpracoval:

Ing. Hana Luštická

Ing. arch. Tomáš Santavý

Datum:

XII/2001

Poznámka:

21. Aktualizace 08.2013:

Stavební charakter objektu:

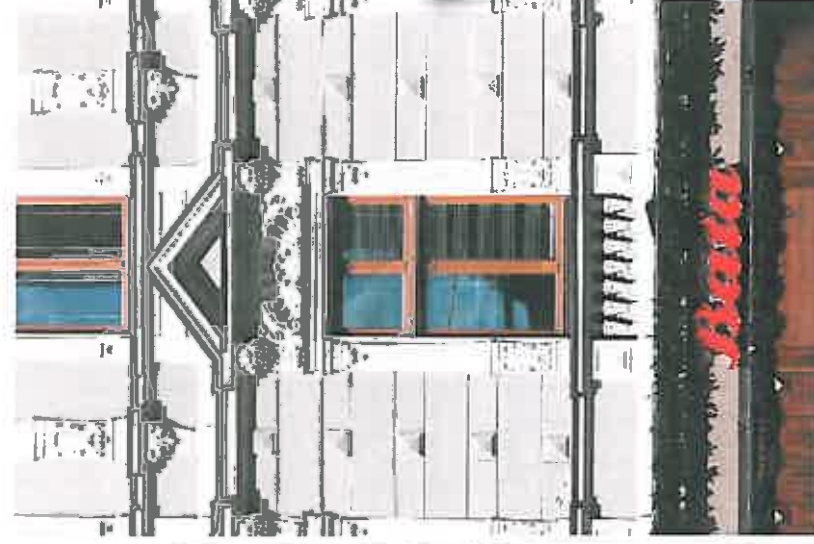
- hmotové řešení objektu beze změny
- stavební zásahy do fasády nejsou provedeny

Technický stav:

- původní střecha nahrazena šablonami typu eternit
- parter přestavěn a zrekonstruován, obložen dřevem, vchody po stranách obloženy kamenem
- poškozené omítky na příslavbě ve dvoře

22. Objekt evidován jako nemovitá kulturní památka v seznamu ÚSKP

23. Fotodokumentace:



Jablonec nad Nisou – městská památková zóna

Hodnotící list objektu k plánu ochrany a hodnocení území památkové zóny:

1. Adresa (ulice, č. orient.): J.A.Komenského ul. 6

č.p. 446

2. Rejstříkové č. ÚSKP: 5-5102

3. Katastrální území: Jablonec nad Nisou

4. St. parcela číslo: 92/1

5. Název nemovitosti: hotel Praha

6. Vlastník:
HOTEL PRAHA Mírové náměstí 408/3
JABLONEC, s.r.o. Jablonec nad Nisou

9. Stavební typ: hotelový areál

10. Počet obj., výčet objektů:
3 – hlavní budova,
dostavba proluky,
přístavba se
společenským sálem

11. Počet podlaží:
3 NP, 1 PP,
obyt.podkr. (hl.
budova)

12. Autor architektonického návrhu
(a poslední významné stavební etapy):



13. Rok postavení, rok poslední významné obnovy, restaurování apod.:

- postaven krátce po roce 1879 na místě staršího objektu doloženém na mapě stabilního katastru z roku 1842
- secesní dostavba z roku 1902 (datace na fasádě)

14. Slohové zařazení, architektonická kvalita, urbanistický význam:

- hodnotný novorenesanční objekt + secesní dostavba
- součást řadové zástavby severní strany ulice J. A. Komenského v centru památkové zóny

15. Regulativy pro další užívání a obnovu:

- obnovit hotelové nebo obdobné využití
- nutná celková obnova s odstraněním nevhodných pozdějších zásahů

16. Existující stavebně-historické, památkové, restaurátorské, archeologické a jiné průzkumy

k nemovitosti (úplný název průzkumu a jeho autor, rok pořízení, místo archivace):

- širší pasport hotelového areálu Praha – ing. arch. Z. Kubálková 1995

17. Charakteristika souhrnné památkové hodnoty nemovitosti:

- jedná se o zděný patrový dům se sedlovou sířechou s vikýři a kolmou přístavbou při zadní fasádě
- hlavní jižní průčelí je členěno do devíti os, sokl je kamenný, přízemí je zdobeno rustikální bosáží, levou osou je původní půlkruhově zakončený vstup do hotelu, následujících šest os tvoří půlkruhlem zakončené výkladce s klenákem s figurou putí, poslední 2 osy tvoří novodobý vstup do obchodu s výkladem, přízemí a patro odděluje kordonová římsa nad níž je průběžná parapetní římsa, parapety prvního patra jsou zdobeny kuželkovou balustrádou, okna v patře jsou lemována dvojitými pilástrů zakončených hlavicí s volutami, čtvrtá až šestá osa od leva má nad oknem trojúhelníkový fronton, ostatní pouze profilovanou nadokenní římsu, fasáda 1. a 2. patra je zdobena pásovou lineární bosáží, okna 2. patra mají v rizalitu parapety zdobené kuželkovou balustrádou, nad krajními osami je trojúhelníkový

fronton, ostatní okna mají profilovanou parapetní římsu nesenou dvěma konzolkami, profilovanou šambránu a profilovanou nadokenní římsu, fasáda je zakončena hlavní konzolovou římsou na střeše jsou dvě dvojice vikýřů a obdélný nástavec

- vedle hlavní novorenesanční budovy stojí jednoosá secesní dostavba proluky (průjezdu) členěna secesními okny a balkonem zobrazená secesním vegetabilním dekorem, její průčelí je ukončeno plochou římsou, tvarovanou dle segmentu aulky a nesenou koványými volutovými konzolami
- v interiéru řada původních prvků

18. Stavební, urbanistické, popř. výtvarné závady na objektu:

- poškozené omítky, místy chybí plastické prvky
- nevhodné výplně v parteru
- nevhodné úpravy v interiéru

19. Předmět (způsob) památkové ochrany:

- exteriéry i interiéry se všemi stavebními konstrukcemi a architektonickými detaily

20. Zpracoval:

Ing. Hana Luštická
Ing. arch. Tomáš Šanlavý

Datum:

XI/2001

Poznámka:

Postaven jako hotel Geling

21. Aktualizace 08.2013:

Stavební charakter objektu:

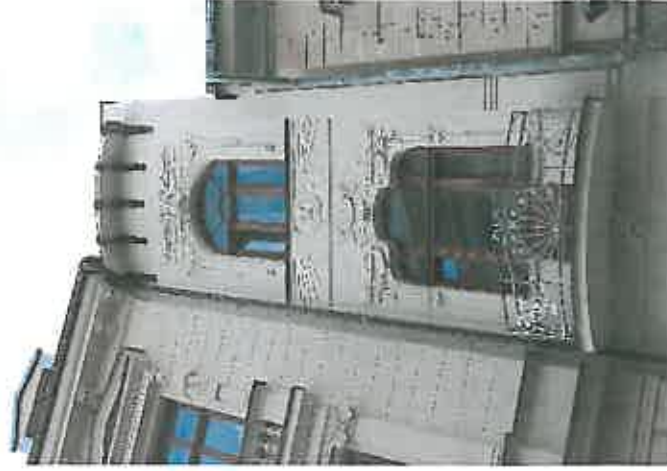
- hmotové řešení objektu beze změny
- stavební zásahy do fasády nejsou provedeny

Technický stav:

- dům prošel rekonstrukcí, omítky opraveny, plastické prvky doplněny, nevhodné výplně v parteru rekonstruovány, nebo nahrazeny dřevěnými replikami
- stav interiéru po rekonstrukci není znám

22. Objekt evidován jako nemovitá kulturní památka v seznamu ÚSKP

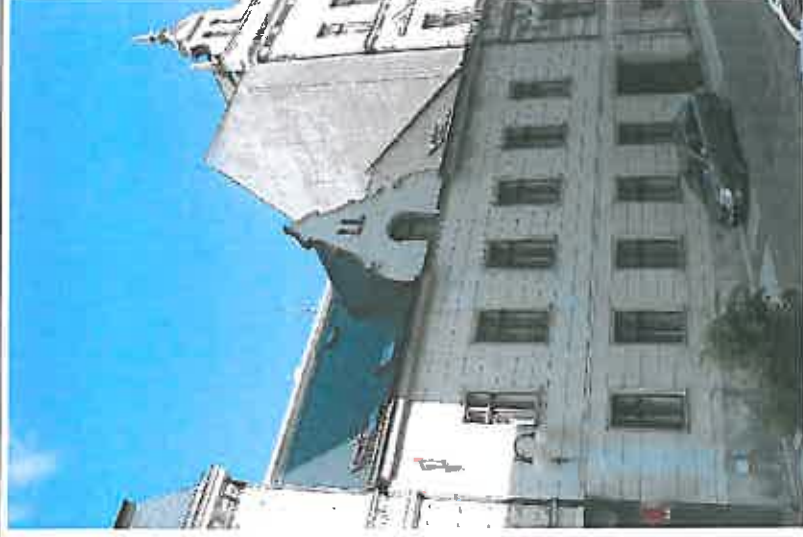
23. Fotodokumentace:



Jablonec nad Nisou – městská památková zóna

Hodnotící list objektu k plánu ochrany a hodnocení území památkové zóny:

1. Adresa (ulice, č. orient.):	Mírové náměstí 4
č.p. 483	
2. Rejstříkové č. ÚSKP:	
3. Katastrální území:	Jablonec nad Nisou
4. St. parcela číslo:	77
5. Název nemovitosti:	městský dům
6. Vlastník:	Okresní soud Mírové náměstí 5 Jablonec nad Nisou
9. Stavební typ:	obytný dům
10. Počet obj., výčet objektů:	1
11. Počet podlaží:	2 NP, 1 PP, využití podkrovní
12. Autor architektonického návrhu (a poslední významné stavební etapy):	



13. Rok postavení, rok poslední významné obnovy, restaurování apod.:

- koncem 19. století
- stavební úpravy začátkem 20. století
- rekonstrukce v 90. letech 20. století

14. Slohové zařazení, architektonická kvalita, urbanistický význam:

- dle stabilního katastru zde stál objekt před 1843 (klasicistní?), v 1904 upravena eklekticky fasáda
- leží na severozápadní straně Mírového náměstí v centru památkové zóny

15. Regulativy pro další užívání a obnovu:


- zachovat využití pro potřeby soudu
- nenavýšovat

16. Existující stavebně-historické, památkové, restaurátorské, archeologické a jiné průzkumy

k nemovitosti (úplný název průzkumu a jeho autor, rok pořízení, místo archivace):

17. Charakteristika souhrnné památkové hodnoty nemovitosti:

- jedná se o řadový jednopatrový dům se sedlovou střechou
- průčelní fasáda je šestiosá, sokl je kamenný, 1. osou zprava v přízemí jsou vrata do průjezdu, ostatní osy tvoří okna, přízemí je od patra odděleno úzkou římsou, okna v patře jsou totožná s okny v přízemí – dřevěná obdélná dvojitá čtyřkřídlivá a čtyřtábulková lemovaná profilovanou šambránou, fasáda je ukončena korunní římsou a centrálně umístěným trojúhelným štítem se segmentově prolamanými okraji, uprostřed štítu je segmentově zakončené šestikřídlivé a šestitábulkové okno a nad ním jsou dva větrací otvory, celá fasáda s výjimkou štítu je zdobena lineární pásovou bosáží
- stáv interiéru není znám

	<p>18. Stavební, urbanistické, popř. výtvarné závady na objektu:</p>
<p>19. Předmět (způsob) památkové ochrany:</p> <ul style="list-style-type: none"> - patří mezi objekty určující charakter památkové zóny - doporučuje se zařadit mezi objekty zájmu památkové péče 	<p>Datum: XII/2001</p>
<p>20. Zpracoval: Ing. Hana Luštická Ing. arch. Tomáš Šantavý</p> <p>Poznámka: Původně nejstarší jablonecká lékárna „Apotheke zum schwarzen Adler“.</p>	
<p>21. Aktualizace 08.2013:</p> <p>Stavební charakter objektu:</p> <ul style="list-style-type: none"> - hmotové řešení objektu beze změny - stavební zásahy do fasády nejsou provedeny <p>Technický stav:</p> <ul style="list-style-type: none"> - střešní krytina nahrazena šablonami typu eternit - solk mírně poničený 	<p>22. Objekt evidován jako architektonicky významná stavba v evidenci ÚAP</p> <p>23. Fotodokumentace:</p> 

Jablonec nad Nisou – městská památková zóna

Hodnotící list objektu k plánu ochrany a hodnocení území památkové zóny:

1. Adresa (ulice, č. orient.):	Mírové nám. 2
Č.p. 484	
2. Rejstříkové č. ÚSKP:	
3. Katastrální území:	Jablonec nad Nisou
4. St. parcela číslo:	79
5. Název nemovitosti:	městský dům
6. Vlastník:	Úřad práce České republiky Karlovo náměstí 1359/1, Nové Město Praha
9. Stavební typ:	obytný dům s kancelářskými prostory
10. Počet obj., výčet objektů:	1
11. Počet podlaží:	4 NP, 1 PP
12. Autor architektonického návrhu (a poslední významné stavební etapy):	
13. Rok postavení, rok poslední významné obnovy, restaurování apod.:	<ul style="list-style-type: none">- přizemí a 1. patro pochází patrně z doby okolo 1850- 2. patro nastaveno asi koncem 19. století- 3. patro nastaveno začátkem 90. let 20. století (odstraněna konzolová korunní římsa a 2 řady vikýřů)
14. Slohové zařazení, architektonická kvalita, urbanistický význam:	<ul style="list-style-type: none">- původně pozdně klasicistní dům- leží v centru památkové zóny, kde je součástí řadové zástavby severozápadní strany Mírového náměstí
15. Regulativy pro další užívání a obnovu:	<ul style="list-style-type: none">- zachovat bydlení i kancelářské prostory- udržovat
16. Existující stavebně-historické, památkové, restaurátorské, archeologické a jiné průzkumy k nemovitosti (úplný název průzkumu a jeho autor, rok pořízení, místo archivace):	
17. Charakteristika souhrnné památkové hodnoty nemovitosti:	<ul style="list-style-type: none">- řadový třípatrový dům se sedlovou střechou a řízalitem při zadní fasádě- průčelní fasáda má přízemí členěno výkladci a vstupními dveřmi a zdobeno lineární pásovou bosází (řešení z počátku 90. let 20. století), přízemí je od 1. patra odděleno profilovanou římsou, fasáda je v patrech sedmiosá, všechna okna na objektu jsou členěna do latinského kříže – z poslední stavební etapy, okna v 1. patře jsou lemována profilovanými šambránami a mají průběžnou parapetní římsu, průběžné parapetní římsy jsou i ve 2. a 3. patře, krajní 2 osy mají přímé nadokenní římsy, 3. a 5. zalomené a střední 4. osa segmentovou římsu, římsy jsou nesený volutovými

<p>konzolami, okna ve 2. a 3. patře jsou lemována profilovanými šambránami, fasáda je ukončena jednoduše profilovanou korunní římsou</p> <p>- interiéry jsou zásadně upraveny</p>	<p>18. Stavební, urbanistické, popř. výtvarné závady na objektu:</p> <p>- umístění skříněk technické infrastruktury</p>	<p>19. Předmět (způsob) památkové ochrany:</p> <p>- jedná se o objekt zájmu památkové péče</p>	<p>20. Zpracoval: Ing. Hana Luštická Ing. arch. Tomáš Šantavý</p> <p>Datum: XII/2001</p>	<p>Poznámka:</p>	<p>21. Aktualizace 08.2013:</p> <p>Stavební charakter objektu:</p> <ul style="list-style-type: none"> - hmotové řešení objektu beze změny - stavební zásahy do fasády nejsou provedeny <p>Technický stav:</p> <ul style="list-style-type: none"> - stav objektu nezměněn - v parteru nevzhledná markýza nad vstupem a na síleše výrazný nástavec na komín 	<p>22. Objekt evidován jako architektonicky významná stavba v evidenci ÚAP</p>	<p>23. Fotodokumentace:</p> 
---	--	---	---	-------------------------	--	---	---

Jablonec nad Nisou – městská památková zóna

Hodnotící list objektu k plánu ochrany a hodnocení území památkové zóny:

1. Adresa (ulice, č. orient.):	J. A. Komenského 2
č.p. 485	
2. Rejstříkové č. ÚSKP:	5-5585
3. Katastrální území:	Jablonec nad Nisou
4. St. parcela číslo:	82
5. Název nemovitosti:	městský dům
6. Vlastník:	Statutární Město Mírové náměstí Jablonec nad Nisou 3100/19, 46751 Jablonec nad Nisou
9. Stavební typ:	bytový dům s obchodním parterem
10. Počet obj., výčet objektů:	1
11. Počet podlaží:	3 NP, 1 PP, obytné podkrovní
12. Autor architektonického návrhu (a poslední významné stavební etapy):	rekonstrukce fasády v roce 2000 – ing. arch. Gavlas



13. Rok postavení, rok poslední významné obnovy, restaurování apod.:

- postaven začátkem 20. století (západní část dostavěna později)
- rekonstrukce fasád v roce 2000

14. Slohové zařazení, architektonická kvalita, urbanistický význam:

- dům s eklektickou fasádou se secesními dekory

15. Regulařiv pro další užívání a obnovu:


- zachovat bydlení i obchody
- udržovat

16. Existující stavebně-historické, památkové, restaurátorské, archeologické a jiné průzkumy

k nemovitosti (úplný název průzkumu a jeho autor, rok pořízení, místo archivace):

17. Charakteristika souhrnné památkové hodnoty nemovitosti:

- řadový nárožní dvoupatrový dům s plochou mansardovou střechou s vikýři a nárožní věžicí
- přízemí je novodobě upraveno, omítky jsou zdobeny pásovou bosáží a členěny výkladci a vstupními dveřmi, přízemí je od 1. patra odděleno římsou, jhozápadní průčelí je sedmiosé, 1. osou zleva je trojúhelný dvousosý dvoupodlažní arkýř, jihovýchodní průčelí je čtyřosé, nároží je zvýrazněno obdélným arkýřem zakončeným věžicí s kulatými okénky, fasády obou průčelí jsou zdobeny obdobně, okna jsou původní obdélná dvojitá s poutcem trojkřídlová, třítabulková, ve 2. patře segmentově zakončená, okna 1. patra jsou lemována šambránami, přímé nadokenní římsy se štukovým nástavcem jsou nesený dvojicí konzol, parapety jsou dekorovány štukovým vegetačním dekorem, s okny 2. patra jsou propojeny štukovými čtvercovými rámci, okna 2. patra mají průběžnou parapetní římsu, jsou lemována šambránami, nadokenní část je štukově dekorována do zrcadel, která jsou propojena s římsou, mezi ní a hlavní korunní římsou je štukový zubořez s dekorem a konzolkami, na každé straně věžice je ve sřěše vikýřový šítek trojúhelného tvaru, mezi nimi jsou 2 repliky původních vikýřů, totožný je i nad

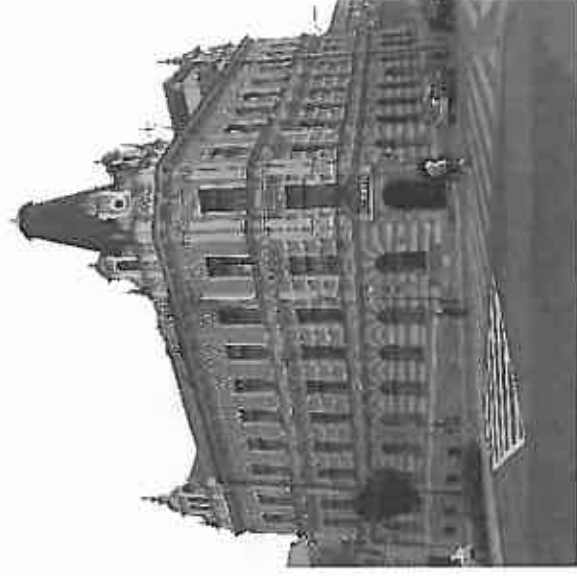
<p>poslední osou jihovýchodní fasády, u jhozápadní fasády je nad posledními třemi osami sířešní nástavba s pultovou sířechou</p> <p>- v interiérech se zachovala řada původních architektonických prvků a detailů</p>	<p>18. Stavební, urbanistické, popř. výtvarné závady na objektu:</p>	<p>19. Předmět (způsob) památkové ochrany:</p> <p>- exteriéry i interiéry se všemi stavebními konstrukcemi a architektonickými detaily</p>	<p>20. Zpracoval: ing. Hana Luštická ing. arch. Tomáš Šantavý</p> <p>Datum: XIII/2001</p>	<p>Poznámka:</p> <p>Od roku 1875 do doby výstavby čp. 485 stál na parcele přízemní dům knípkupce a tiskaře Emila Böhma.</p>	<p>21. Aktualizace 08.2013: Stavební charakter objektu: - hmotové řešení objektu beze změny - stavební zásahy do fasády nejsou provedeny Technický stav: - okna dřevěná</p>	<p>22. Objekt evidován jako nemovitá kulturní památka v seznamu ÚSKP</p>	<p>23. Fotodokumentace:</p> 
---	---	---	--	--	---	---	---

Jablonec nad Nisou – městská památková zóna

Hodnotící list objektu k plánu ochrany a hodnocení území památkové zóny:

1. Adresa (ulice, č. orient.):	Mírové nám. 5
č.p. 494	
2. Rejstříkové č. ÚSKP:	5-5134/1
3. Katastrální území:	Jablonec nad Nisou
4. St. parcela číslo:	76/1
5. Název nemovitosti:	Okresní soud
6. Vlastník:	Okresní soud Česká republika Mírové náměstí 5 Jablonec nad Nisou
9. Stavební typ:	soudní budova
10. Počet obj., výčet objektů:	1
11. Počet podlaží:	3 NP, 1 PP

12. Autor architektonického návrhu
(a poslední významné stavební etapy):



13. Rok postavení, rok poslední významné obnovy, restaurování apod.:

- postaven okolo 1903 na místě starší soudní budovy
- vnější plášť obnoven v 1/2.90. let 20. století

14. Slohové zařazení, architektonická kvalita, urbanistický význam:

- hodnotný novorenesanční objekt
- leží na rohu Mírového náměstí a ulice generála Mrázka v centru památkové zóny

15. Regulařivý pro další užívání a obnovu:


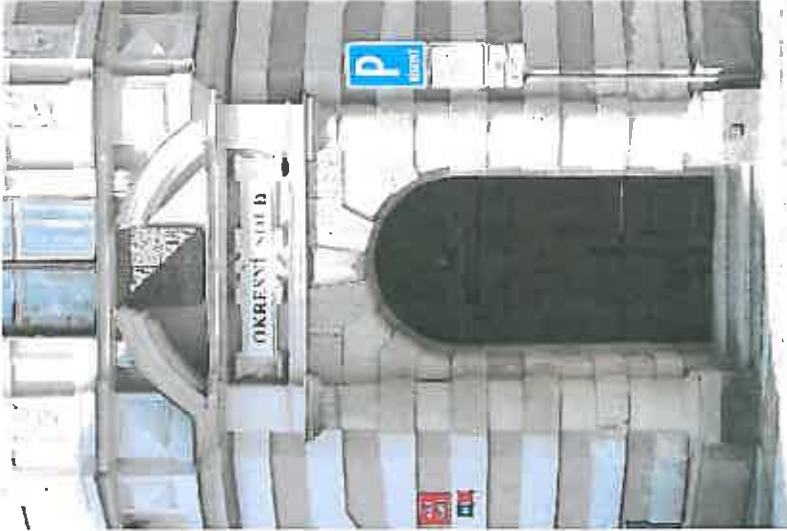
- zachovat soud
- opravit lokální poruchy omítek

16. Existující stavebně-historické, památkové, restaurátorské, archeologické a jiné průzkumy

k nemovitosti (úplný název průzkumu a jeho autor, rok pořízení, místo archivace):

17. Charakteristika souhrnné památkové hodnoty nemovitosti:

- jedná se o nárožní dvoupatrový objekt se sedlovou střešou a nárožní věžicí a vikýři
- jihovýchodní průčelí je osmiosé, dvě krajní osy jsou zvýrazněny v řízalitu zakončeným ve střeše volutovým štítem, severovýchodní fasáda je sedmiosá, dvě krajní osy jsou též v řízalitu zakončeny štítem; nárožní věžice je tříosá; hlavní vchod je umístěn na nároží a je zvýrazněn kamennými sloupy s hlaviciemi zdobenými prstencovou bosáží, nad překladem je umístěn rozeklaný fronton, dveře jsou dvoukřídlové, rámové s výplněmi a půlkulatým nadsvětlíkem; v přízemí jsou fasády členěny pásovou bosáží, okna v přízemí jsou obdélná půlkulatě zakončena dvojitá s poutcem čtyřkřídlová šestitabulková, pátou osou severovýchodní fasády je postranní vchod; přízemí a 1. patro je odděleno průběžnou parapetní římsou, okna 1. a 2. patra jsou točozná s okny v přízemí mají však rovné nadpraží, v 1. patře jsou lemována profilovanými šambránami a mají trojúhelné frontony a nástavce i parapety zdobené štukovým dekorem, omítky 1. patra jsou zdobený horizontálními lizénovými pásy, okna ve 2. patře jsou lemována profilovanými šambránami, mají štukové nadokenní štítky a parapetní římsu na nároží, všechny 3 strany věžice jsou v 1. i 2. patře lemovány pilastry, fasáda je ukončena

<p>profilovanou konzolovou korunní římsou, věžiči lemující trojice volutových vikýřků s obelisky po stranách.</p> <ul style="list-style-type: none"> - v interiéru se dochovala řada původních prvků a detailů – schodiště na půdorysu nepravidelného pětiúhelníku, vestibul, štukové hlavice pilastřů a piliřů v 2. patře, většína původních dveří (dlažba vyměněna při rekonstrukci v 1. pol. 90. let 20. století) 	<p>18. Stavební, urbanistické, popř. výtvarné závady na objektu:</p> <ul style="list-style-type: none"> - poškozené omítky - lepenkový šindel na věžiči (břidlice nebo šablony typu eternit) - střešní krytina z měděného plechu 	<p>19. Předmět (způsob) památkové ochrany:</p> <ul style="list-style-type: none"> - součást areálu domu čp. 494 (rejstř. č. 5-5134), který tvoří hlavní budova čp. 494 (rejstř. č. 5-5134/1) a budova čp. 495 (rejstř. č. 5-5134/2) - exteriéry i interiéry se všemi stavebními konstrukcemi a architektonickými detaily 	<p>20. Zpracoval: ing. Hana Luštická ing. arch. Tomáš Šantavý</p> <p style="text-align: right;">Datum: XIII/2001</p>	<p>Poznámka:</p>	<p>21. Aktualizace 08.2013:</p> <p>Stavební charakter objektu:</p> <ul style="list-style-type: none"> - hmotové řešení objektu beze změny - stavební zásahy do fasády nejsou provedeny <p>Technický stav:</p> <ul style="list-style-type: none"> - poškozené omítky na východní fasádě ve druhém patře a u soklu - lepenkový šindel na věžiči nevyměněn - střešní krytina z měděného plechu nevyměněna 	<p>22. Objekt evidován jako nemovitá kulturní památka v seznamu ÚSKP</p>	<p>23. Fotodokumentace:</p> <div style="display: flex; justify-content: space-around;">   </div>
---	--	---	---	-------------------------	--	---	--

Jablonec nad Nisou – městská památková zóna

Hodnotící list objektu k plánu ochrany a hodnocení území památkové zóny:

1. Adresa (ulice, č. orient.): ul. generála Mrázka

č.p. 495



2. Rejstříkové č. ÚSKP: 5-5134/2

3. Katastrální území: Jablonec nad Nisou

4. St. parcela číslo: 76/2

5. Název nemovitosti: vazební věznice

6. Vlastník:
Česká republika Mírové náměstí 5
Jablonec nad Nisou

9. Stavební typ: doplňkový objekt

10. Počet obj., výčet objektů: 1

11. Počet podlaží: 2 NP

12. Autor architektonického návrhu
(a poslední významné stavební etapy):

13. Rok postavení, rok poslední významné obnovy, restaurování apod.:

- asi začátek 20. století

14. Slohové zařazení, architektonická kvalita, urbanistický význam:

- objekt je umístěn ve dvoře Okresního soudu


15. Regulativy pro další užívání a obnovu:

- zachovat využití pro potřeby soudu

16. Existující stavebně-historické, památkové, restaurátorské, archeologické a jiné průzkumy k nemovitosti (úplný název průzkumu a jeho autor, rok pořízení, místo archivace):

17. Charakteristika souhrnné památkové hodnoty nemovitosti:

- jedná se o jednopatrový objekt se sedlovou střechou
- stav interiérů není znám

18. Stavební, urbanistické, popř. výtvarné závady na objektu:	
19. Předmět (způsob) památkové ochrany: <ul style="list-style-type: none">- exteriéry i interiéry se všemi stavebními konstrukcemi a architektonickými detaily- součást areálu domu čp. 494 (rejstř. č. 5-5134), který tvoří hlavní budova čp. 494 (rejstř. č. 5-5134/1) a budova čp. 495 (rejstř. č. 5-5134/2)	Datum: XII/2001
20. Zpracoval: Ing. Hana Luštická Ing. arch. Tomáš Šantavý	Poznámka:
21. Aktualizace 08.2013: Stavební charakter objektu: <ul style="list-style-type: none">- hmotové řešení objektu beze změny- stavební zásahy do fasády nejsou provedeny Technický stav: <ul style="list-style-type: none">- stav objektu nezměněn	22. Objekt zařazen mezi stavby výrazné charakter území – Kategorie IV. Stavba bez výraznějších hodnot hmotově a urbanisticky výrazně rušící charakter území. Je žádoucí stavbu výrazně hmotově upravit nebo nahradit vhodnějším objektem.
23. Fotodokumentace: 	

Jablonec nad Nisou – městská památková zóna

Hodnotící list objektu k plánu ochrany a hodnocení území památkové zóny:

1. Adresa (ulice, č. orient.):	Máchova ul. 4
č.p. 877	
2. Rejstříkové č. ÚSKP:	
3. Katastrální území:	Jablonec nad Nisou
4. St. parcela číslo:	93/2
5. Název nemovitosti:	městský dům
6. Vlastník:	M á c h o v a č.4 spol. s r.o. Máchova 877/4 Jablonec nad Nisou
9. Stavební typ:	bytový dům s obchod. parterem
10. Počet obj., výčet objektů:	1
11. Počet podlaží:	3 NP, 1 PP, obytné podkroví
12. Autor architektonického návrhu (a poslední významné stavební etapy):	



13. Rok postavení, rok poslední významné obnovy, restaurování apod.:

- asi koncem 19. století (1883)
- v 90. letech 20. století zřízeny v 1. NP obchody a osazeny vikýře

14. Slohové zařazení, architektonická kvalita, urbanistický význam:

- původně patrně objekt s historizující fasádou
- leží na severovýchodní straně Máchovy ulice nedaleko centra památkové zóny

15. Regulařiv pro další užívání a obnovu:


- zachovat bydlení a obchody
- obnovit na průčelní fasádě zjednodušenou plasicitu
- odstranit (přestavět nebo nahradit středními okny) stávající vikýře

16. Existující stavebně-historické, památkové, restaurátorské, archeologické a jiné průzkumy

k nemovitosti (úplný název průzkumu a jeho autor, rok pořízení, místo archivace):

17. Charakteristika souhrnné památkové hodnoty nemovitosti:

- jedná se o řadový (dnes solitérní) dvoupatrový dům se sedlovou střechou
- průčelí je pětiosé, střední osa je zvýrazněna mírně předstupujícím rizalitem od 1. patra zvýrazněného hladkými lizénovými pásy, hladké lizénové pásy jsou i na obou krajích; sokl obložen kabřincem, krajní dvě osy v přízemí tvoří novodobé výkladce s poutcem, střední osou je půkulatě zakončený vstup do vestibulu z něhož vedou dveře do obchodů (původně hlavní vstupní dveře s rovným nadpražím), pod okny 1. patra probíhá průběžná parapetní římsa, okna jsou obdélná členěná do latinského kříže, fasáda končí mohutnou korunní římsou (patrně zjednodušená profílace) nad rizalitem konzolovou profilovanou, rizali je ukončen trojúhelným štítem, po obou stranách štítu jsou dvoousé vikýře segmentově zakončené – působící velmi rušivě
- stav interiérů není znám

<p>18. Stavební, urbanistické, popř. výtvarné závady na objektu:</p> <ul style="list-style-type: none"> - vikýře - úprava průčelní fasády + kabinčový obklad 	
<p>19. Předmět (způsob) památkové ochrany:</p> <ul style="list-style-type: none"> - nalézá se v území určujícím charakter památkové zóny 	
<p>20. Zpracoval: Ing. Hana Luštická Ing. arch. Tomáš Šanlavý</p>	<p>Datum: XII/2001</p>
<p>Poznámka:</p>	
<p>21. Aktualizace 08.2013:</p> <p>Stavební charakter objektu:</p> <ul style="list-style-type: none"> - hmotové řešení objektu beze změny - stavební zásahy do fasády nejsou provedeny <p>Technický stav:</p> <ul style="list-style-type: none"> - sítěšní krytina z šablon typu eternit - plastická na průčelní fasádě doplněna pouze v parteru, kabinčový obklad odstraněn - vikýře na sítěše nezměněny - bilboard na severní fasádě 	
<p>22. Objekt zařazen mezi architektonicky cenné stavby – Kategorie I.</p> <p>Architektonicko-stavební podstata objektu je zachována. Architektonická kvalita objektu spolutvíváří charakter MPZ.</p>	
<p>23. Fotodokumentace:</p>	

Jablonec nad Nisou – městská památková zóna

Hodnotící list objektu k plánu ochrany a hodnocení území památkové zóny:

1. Adresa (ulice, č. orient.): Mírové nám. 2

č.p. 2202



2. Rejstříkové č. ÚSKP:

3. Katastrální území: Jablonec nad Nisou

4. St. parcela číslo: 79

5. Název nemovitosti: příslavba

6. Vlastník: Úřad práce České republiky

Česká republika
Karlovo náměstí
1359/1, Nové Město
Praha

9. Stavební typ: kancelářské prostory

10. Počet obj., výčet objektů: 1

11. Počet podlaží: 1 NP

12. Autor architektonického návrhu
(a poslední významné stavební etapy):

13. Rok postavení, rok poslední významné obnovy, restaurování apod.:

14. Slohové zařazení, architektonická kvalita, urbanistický význam:

- leží v centru památkové zóny, jako příslavba k řadové zástavbě severozápadní strany Mírového náměstí

15. Regulaativy pro další užívání a obnovu:

16. Existující stavebně-historické, památkové, restaurátorské, archeologické a jiné průzkumy k nemovitosti (úplný název průzkumu a jeho autor, rok pořízení, místo archivace):

17. Charakteristika souhrnné památkové hodnoty nemovitosti:

- jednopodlažní kancelářská budova s plochou střechou se světlíkem
- vstup do objektu se nachází na severní fasádě v první ose zleva, okna na severní a západní fasádě jsou plastová; fasádu ukončuje výrazná jednoduše profilovaná korunní římsa s odvodňovacími kanálky

18. Stavební, urbanistické, popř. výtvarné závady na objektu:

- budova svým výrazem nezapadá do daného území

19. Předmět (způsob) památkové ochrany:

- objekt bez památkové hodnoty

20. Zpracoval:

Bc. Jan Suchý
Bc. Lukáš Kemr

Datum:

VIII/2013

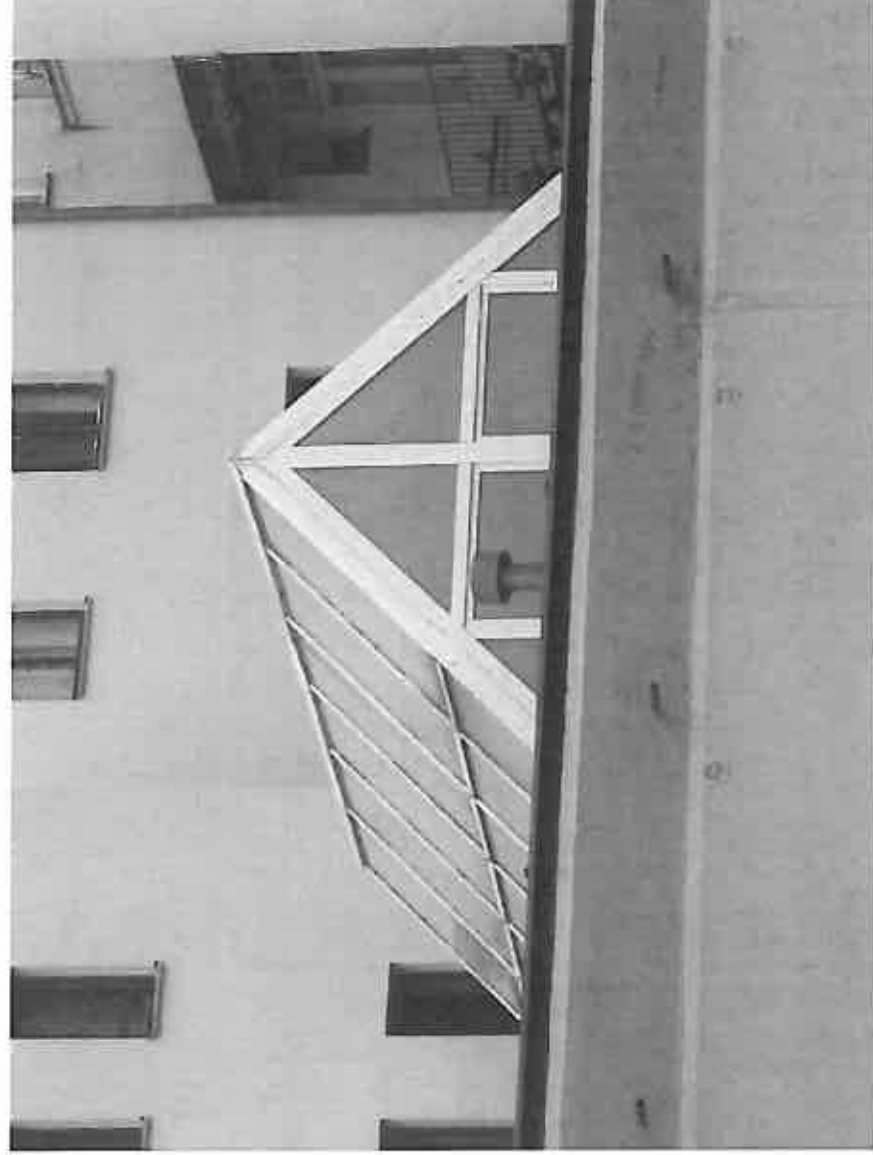
Poznámka:

21. Aktualizace 08.2013:

Nový zápis

22. Objekt evidován jako architektonicky významná stavba v evidenci ÚAP

23. Fotodokumentace:



Jablonec nad Nisou – městská památková zóna

Hodnotící list objektu k plánu ochrany a hodnocení území památkové zóny:

1. Adresa (ulice, č. orient.):	ul. generála Mrázka 3
č.p. 3652	
2. Rejstříkové č. ÚSKP:	
3. Katastrální území:	Jablonec nad Nisou
4. St. parcela číslo:	5006
5. Název nemovitosti:	Telekomunikace
6. Vlastník:	Palmer Capital Central Na Žertvách 2196/34, European Properties, a.s. Libeň, 18000 Praha 8
9. Stavební typ:	administrativní budova
10. Počet obj., výčet objektů:	2 staveb. propojené obj.
11. Počet podlaží:	7/1, 2/2
12. Autor architektonického návrhu (a poslední významné stavební etapy):	



13. Rok postavení, rok poslední významné obnovy, restaurování apod.:

- postaven v roce 1979

14. Slohové zařazení, architektonická kvalita, urbanistický význam:

- architektura odpovídající době svého vzniku
- leží na jihozápadní straně ulice generála Mrázka blízko centra památkové zóny, nežádoucí výšková dominanta města

15. Regulaivity pro další užívání a obnovu:

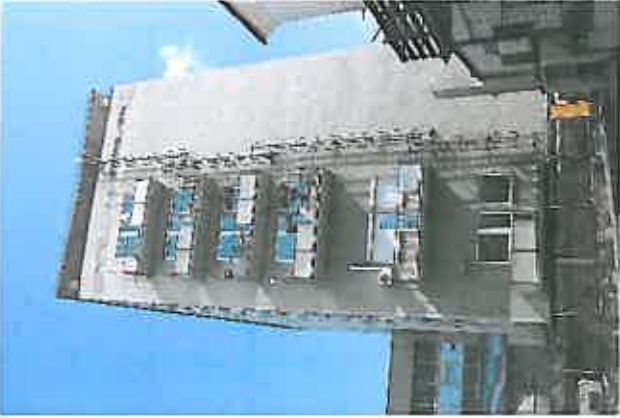


- výhledově nahradit jinou stavbou respektující charakter památkové zóny nebo alespoň snížit

16. Existující stavebně-historické, památkové, restaurátorské, archeologické a jiné průzkumy

k nemovitosti (úplný název průzkumu a jeho autor, rok pořízení, místo archivace):

17. Charakteristika souhrnné památkové hodnoty nemovitosti:

- objekt bez památkové hodnoty
- sedmipodlažní budova s třípodlažní přístavbou, na východní a západní fasádě a na přístavbě je lehký obvodový plášť, na sířeše se nachází krytá terasa, na západní fasádě přístavby - mozaika
- budova svojí výškou převyšuje okolní zástavbu a architektonickým stylem nezapadá do památkové zóny

<p>18. Stavební, urbanistické, popř. výtvarné závady na objektu:</p> <ul style="list-style-type: none"> - umístění objektu v dané lokalitě je urbanistickou i výtvarnou závadou 	
<p>19. Předmět (způsob) památkové ochrany:</p> <ul style="list-style-type: none"> - nalézá se v území doplňujícím charakter památkové zóny, kde působí rušivě 	<p>Datum: XII/2001</p>
<p>20. Zpracovali: Ing. Hana Luštická Ing. arch. Tomáš Santavý</p>	
<p>Poznámka:</p> <ul style="list-style-type: none"> - původně budova Českého Telecomu 	
<p>21. Aktualizace 08.2013:</p> <p>Stavební charakter objektu:</p> <ul style="list-style-type: none"> - hmotové řešení objektu beze změny - stavební zásahy do fasády nejsou provedeny <p>Technický stav:</p> <ul style="list-style-type: none"> - poškozené fasády 	
<p>22. Objekt zařazen mezi stavby výrazně charakter území – Kategorie IV.</p>	
<p>Stavba bez výraznějších hodnot hmotové a urbanisticky výrazně rušící charakter území. Je žádoucí stavbu výrazně hmotově upravit nebo nahradit vhodnějším objektem.</p>	
<p>23. Fotodokumentace:</p>	<div style="display: flex; justify-content: space-around;">   </div> <div style="text-align: right; margin-top: 20px;">  </div>